

W celu uregulowania trybu postępowania dla zapewnienia bezpieczeństwa we współpracy z podwykonawcami wykonującymi prace na terenach Grupy Azoty S.A., zatwierdza się i wprowadza do stosowania w Grupie Azoty S.A. procedurę P-720 „Bezpieczeństwo we współpracy z podwykonawcami” wydanie II.

Zobowiązuje się pracowników Grupy Azoty S.A. do przestrzegania postanowień zawartych w niniejszej procedurze. Dyrektorów jednostek / kierowników komórek organizacyjnych zobowiązuje się do zapoznania podległych pracowników z wymaganiami procedury.

Zobowiązuje się komórki organizacyjne zawierające umowy z podwykonawcami do przekazania podwykonawcom realizującym prace na terenie i na rzecz Grupy Azoty S.A. „Standardów bezpieczeństwa pracy w Grupie Azoty S.A.” i „Taryfikatora kar umownych dla podwykonawców za nieprzestrzeganie Standardów bezpieczeństwa pracy w Grupie Azoty S.A.”.

Nadzór bezpośredni nad realizacją i aktualizacją postanowień niniejszej procedury sprawuje Kierownik Biura Bezpieczeństwa Procesowego i Ochrony Pracy.

Procedura zastępuje dotychczas obowiązującą procedurę P-720 „Zasady współpracy z podwykonawcami w zakresie bezpieczeństwa pracy” wydanie I.

Procedura wchodzi w życie z dniem ogłoszenia.

**Z a t w i e r d z a m:**

**CZŁONEK ZARZĄDU - DYREKTOR GENERALNY**

**Zbigniew Paprocki**

Rozdzielnik:

Jednostki / komórki organizacyjne Grupy Azoty S.A.

**ODPOWIEDZIALNOŚĆ ZA MERYTORYCZNE UKSZTAŁTOWANIE PROCESU ORAZ OPRACOWANIE DOKUMENTU:**

Zakres	Stanowisko	Imię i Nazwisko	Podpis*
Odpowiedzialny za opracowanie dokumentu	Specjalista ds. BHP	Mariusz Budzik	
Odpowiedzialny za nadzór bezpośredni nad procesem	Kierownik Biura Bezpieczeństwa Procesowego i Ochrony Pracy	Andrzej Grobecki	

*\*podpis (parafka) używana w dokumencie***WERYFIKACJA DOKUMENTU I SPRAWDZENIE ZGODNOŚCI Z WYMAGANIAMI SYSTEMÓW ZARZĄDZANIA:**

Zakres	Stanowisko	Imię i Nazwisko	Podpis*
Weryfikacja dokumentu	Specjalista Koordynator ds. Systemu Zarządzania BHP	Agnieszka Witowska-Krupa	
Potwierdzenie zgodności	Pełnomocnik Zarządu ds. Systemów Zarządzania, Kierownik Biura Organizacji i Systemów Zarządzania	Leokadia Pawelec	

*\*podpis (parafka) używana w dokumencie*

**Spis treści:**

1. Cel .....	4
2. Przedmiot .....	4
3. Zakres .....	4
4. Odpowiedzialność .....	4
5. Opis postępowania .....	4
5.1. Ocena dostawców usług pod względem bhp .....	4
5.2. Stosowanie Standardów bezpieczeństwa pracy w Grupie Azoty S.A. ....	4
5.3. Dopuszczenie do realizacji prac szczególnie niebezpiecznych przez podwykonawców w Grupie Azoty S.A. ....	5
5.4. Szkolenia dla pracowników firm, pracujących na terenie Grupy Azoty S.A. ....	5
5.5. Kontrola prac podwykonawcy .....	5
5.6. Egzekwowanie bezpiecznego zachowania .....	5
5.7. Identyfikacja podwykonawców .....	6
5.8. Informowanie przez podwykonawcę o zagrożeniach, które mogą wystąpić podczas wykonywania przez niego prac .....	6
5.9. Przekazywanie informacji przez podwykonawcę .....	6
6. Schemat postępowania .....	6
7. Terminologia .....	6
8. Dokumenty związane .....	6
9. Załączniki .....	6

## 1. Cel

Celem niniejszej procedury jest ustalenie trybu postępowania, podczas współpracy z podwykonawcami wykonującymi prace na terenach Grupy Azoty S.A., z uwzględnieniem zapewnienia bezpieczeństwa pracy.

## 2. Przedmiot

Przedmiotem procedury jest tryb postępowania określony w schemacie wg **załącznika nr 1** do niniejszej procedury.

Procedura ustanawia „Standardy bezpieczeństwa pracy w Grupie Azoty S.A.” w obszarze współpracy z podwykonawcami pracującymi na terenie oraz na rzecz Grupy Azoty S.A. oraz „Taryfikator kar umownych dla podwykonawców za nieprzestrzeganie Standardów bezpieczeństwa pracy w Grupie Azoty S.A.”.

## 3. Zakres

Procedura obowiązuje w Grupie Azoty S.A.

## 4. Odpowiedzialność

Podział ról i odpowiedzialności według metodologii RACI określono w **załączniku nr 2** do niniejszej procedury.

**4.1 Członek Zarządu, Dyrektor Generalny odpowiedzialny za zapewnienie bezpieczeństwa technicznego, przeciwpożarowego i środowiskowego odpowiada za:**

- nadzór nad realizacją działań w obszarze prac służby BHP w Grupie Azoty S.A.

**4.2 Kierownik Biura Bezpieczeństwa Procesowego i Ochrony Pracy odpowiada za:**

- okresowe raportowanie, przynajmniej raz w roku do Członka Zarządu - Dyrektora Generalnego odpowiedzialnego za zapewnienie bezpieczeństwa technicznego, przeciwpożarowego i środowiskowego działań w zakresie niniejszej procedury.

**4.3 Podmioty zawierające umowy z podwykonawcami odpowiadają za:**

- przekazanie podwykonawcom realizującym prace na terenie i na rzecz Grupy Azoty S.A. „Standardów bezpieczeństwa pracy w Grupie Azoty S.A.” (stanowiących **załącznik nr 3** do niniejszej procedury) i „Taryfikatora kar umownych dla podwykonawców za nieprzestrzeganie Standardów bezpieczeństwa pracy w Grupie Azoty S.A.” (stanowiącego **załącznik nr 4** do niniejszej procedury).

## 5. Opis postępowania

Tryb postępowania, podczas współpracy z podwykonawcami wykonującymi prace na terenach Grupy Azoty S.A., z uwzględnieniem bezpieczeństwa pracy jest zgodny z **załącznikiem nr 1** do niniejszej procedury, zaś podział ról i odpowiedzialności według metodologii RACI jest zgodny z **załącznikiem nr 2** do niniejszej procedury.

### 5.1 Ocena podwykonawców usługi pod względem bhp

Wybór podwykonawców odbywa się na zasadach określonych w instrukcji I-706/1 „Kwalifikacja dostawców”.

### 5.2 Stosowanie standardów dotyczących bezpieczeństwa prac

Podwykonawcy wykonujący prace na rzecz i na terenie Grupy Azoty S.A. mają obowiązek stosować się do przekazanych wymagań.

Uzgodnienie i przyjęcie w/w wymagań jest warunkiem podpisania umowy oraz dopuszczenia do pracy podwykonawców. Odpowiedni zapis, powinien zostać ujęty w umowie.

### 5.3 Dopuszczenie do realizacji prac szczególnie niebezpiecznych przez podwykonawców w Grupie Azoty S.A.

Prace szczególnie niebezpieczne mogą być wykonywane tylko na podstawie dokumentu dopuszczającego podwykonawców do prac w Grupie Azoty S.A.

### 5.4 Szkolenia dla pracowników firm, pracujących na terenie Spółek należących do Grupy Azoty S.A.

Warunkiem dopuszczenia pracowników podwykonawcy do wykonywania prac na terenie i na rzecz Grupy Azoty S.A., jest odbycie szkolenia ogólnego organizowanego przez służbę BHP i p.poż oraz szkolenia w miejscu wykonywania pracy w odniesieniu do zagrożeń miejscowych.

### 5.5 Kontrola prac podwykonawcy

Grupa Azoty S.A. zastrzega sobie prawo przeprowadzania kontroli podwykonawców w odniesieniu do spełniania przez nich wymogów bezpieczeństwa.

Do kontroli uprawniony jest m.in.: Inspektor Nadzoru Inwestycji (NAK) lub/i Główny Inżynier Biura Nadzoru Inwestycji (AKN-NAK), Specjalista/Inspektor z Biura Bezpieczeństwa Procesowego i Ochrony Pracy (NBP), Specjalista Biura Bezpieczeństwa (NBK), Specjalista/ Inspektor Działu Ochrony Środowiska (TOS), Strażak Zakładowej Straży Pożarnej (TS) i inne osoby uprawnione na podstawie pisemnych upoważnień.

Podwykonawca zobowiązany jest udostępnić dokumenty wymagane przez prawo i regulacje wewnętrzne. Podwykonawca zapewni stały nadzór nad bezpieczeństwem prowadzonych prac.

W przypadku dużych zadań realizowanych na podstawie umowy/zlecenia, gdzie liczba pracowników podwykonawcy przekracza 50 wymagany jest nadzór przez pracownika podwykonawcy posiadającego uprawnienia służby BHP. Powyższe ustalenia powinny znajdować się w umowach/zleceniach.

### 5.6 Egzekwowanie bezpiecznego zachowania

W przypadku stwierdzenia naruszenia wymogów, o którym mowa w pkt. 5.2. osoby uprawnione do przeprowadzania kontroli w Grupie Azoty S.A. mogą:

- wstrzymać prace, z uwagi na nie przestrzeganie standardów bezpieczeństwa,
- wydać ustne zalecenie natychmiastowego usunięcia nieprawidłowości,
- wnioskować o nałożenie kary finansowej, w oparciu o Taryfikator kar stanowiący załącznik nr 4 do niniejszej procedury,
- odsunąć osoby wykonujące prace z obszaru prac.

Na podstawie sporządzonych dokumentów kontrolnych kierowany jest wniosek do Członka Zarządu, Dyrektora Generalnego nadzorującego obszar BHP w Grupie Azoty S.A., o nałożenie kary dla podwykonawcy, w sposób przyjęty w Grupie Azoty S.A. Wniosek sporządzany jest na formularzu, który stanowi załącznik nr 5 do niniejszej procedury. Wniosek po zatwierdzeniu przez Członka Zarządu, Dyrektora Generalnego kierowany jest do Departamentu Korporacyjnego Finansów (NF), celem sporządzenia noty obciążeniowej dla podwykonawcy. Uiszczenie zapłaty przez podwykonawcę następuje w terminie 14 dni od przekazania noty obciążeniowej. W przypadku nie uiszczenia kary przez podwykonawcę uruchamiany jest tryb windykacyjny.

Środki finansowe pochodzące z kar od podwykonawców, będą przeznaczone na prewencję w obszarze BHP w Grupie Azoty S.A.

Wysokość kar określa „Taryfikator kar umownych dla podwykonawców za nieprzestrzeganie Standardów bezpieczeństwa pracy w Grupie Azoty S.A.” stanowiący załącznik nr 4 do niniejszej procedury.

Wstrzymanie prac ze względu na nieprzestrzeganie standardów obowiązujących w Grupie Azoty S.A. traktowane będzie jako przerwanie prac z winy podwykonawcy, a wyniki z tego tytułu opóźnienia w pracach i inne konsekwencje, będą obarczały wykonawcę prac (zapis, który winien zostać ujęty w umowie z podwykonawcą).

Wniosek o nałożenie kary dla podwykonawcy wystawiany jest natychmiast w przypadku rażącego naruszenia standardów bezpieczeństwa lub w przypadku nie wykonania przez podwykonawcę zalecenia ustnego dotyczącego usunięcia nieprawidłowości.

W przypadku wystawienia wniosku o nałożenie kary dla podwykonawcy przez jednostkę/ komórkę inną niż Biuro Bezpieczeństwa Procesowego i Ochrony Pracy (NBP), kopię wniosku należy przestać do Biura NBP.

### **5.7 Identyfikacja podwykonawców**

Podwykonawca zobowiązany jest do zapewnienia identyfikacji pracowników (nazwa lub logo firmy umieszczane w widocznym miejscu na odzieży).

### **5.8 Informowanie przez podwykonawcę o zagrożeniach, które mogą wystąpić podczas wykonywania przez niego prac**

Podwykonawca przed przystąpieniem do pracy przedstawia kierownikowi jednostki/komórki organizacyjnej w Grupie Azoty S.A. na terenie której wykonywana będzie praca, dokument określający zagrożenia dla pracowników Grupy Azoty S.A. związane z realizowaną przez niego pracą, oraz zastosowane środki zapobiegawcze.

O zdarzeniach niebezpiecznych, sytuacjach awaryjnych oraz wypadkach przy pracy, mających miejsce na terenie Grupy Azoty S.A., podwykonawca jest zobowiązany niezwłocznie poinformować telefonicznie: Zakładową Straż Pożarną i Dyspozytora przedsiębiorstwa, w razie potrzeby wezwać pogotowie ratunkowe.

W dalszej kolejności o tych zdarzeniach pisemnie lub przy użyciu poczty elektronicznej powiadomić Biuro Bezpieczeństwa Procesowego i Ochrony Pracy (NBP) w Grupie Azoty S.A.

### **5.9 Przekazywanie informacji przez podwykonawcę**

Podwykonawca, po zrealizowaniu usługi, zobowiązany jest przekazać do Biura Bezpieczeństwa Procesowego i Ochrony Pracy i do zlecającego prace następujące dane: łączna liczbę przepracowanych godzin, liczbę wypadków, zdarzeń potencjalnie wypadkowych. W przypadku podwykonawców świadczących usługi w czasie dłuższym niż 1 rok, dane przekazywane są do 10-go stycznia każdego roku.

## **6. Schemat postępowania**

Załącznik nr 1.

## **7. Terminologia**

**Podwykonawca** - organizacja zewnętrzna świadcząca usługi na rzecz organizacji zgodnie z uzgodnionymi specyfikacjami, zasadami i warunkami.

## **8. Dokumenty związane**

I-706/1; „Kwalifikacja dostawców”.

## **9. Załączniki**

Załącznik nr 1 - Schemat postępowania.

Załącznik nr 2 - Podział ról i odpowiedzialności według metodologii RACI.

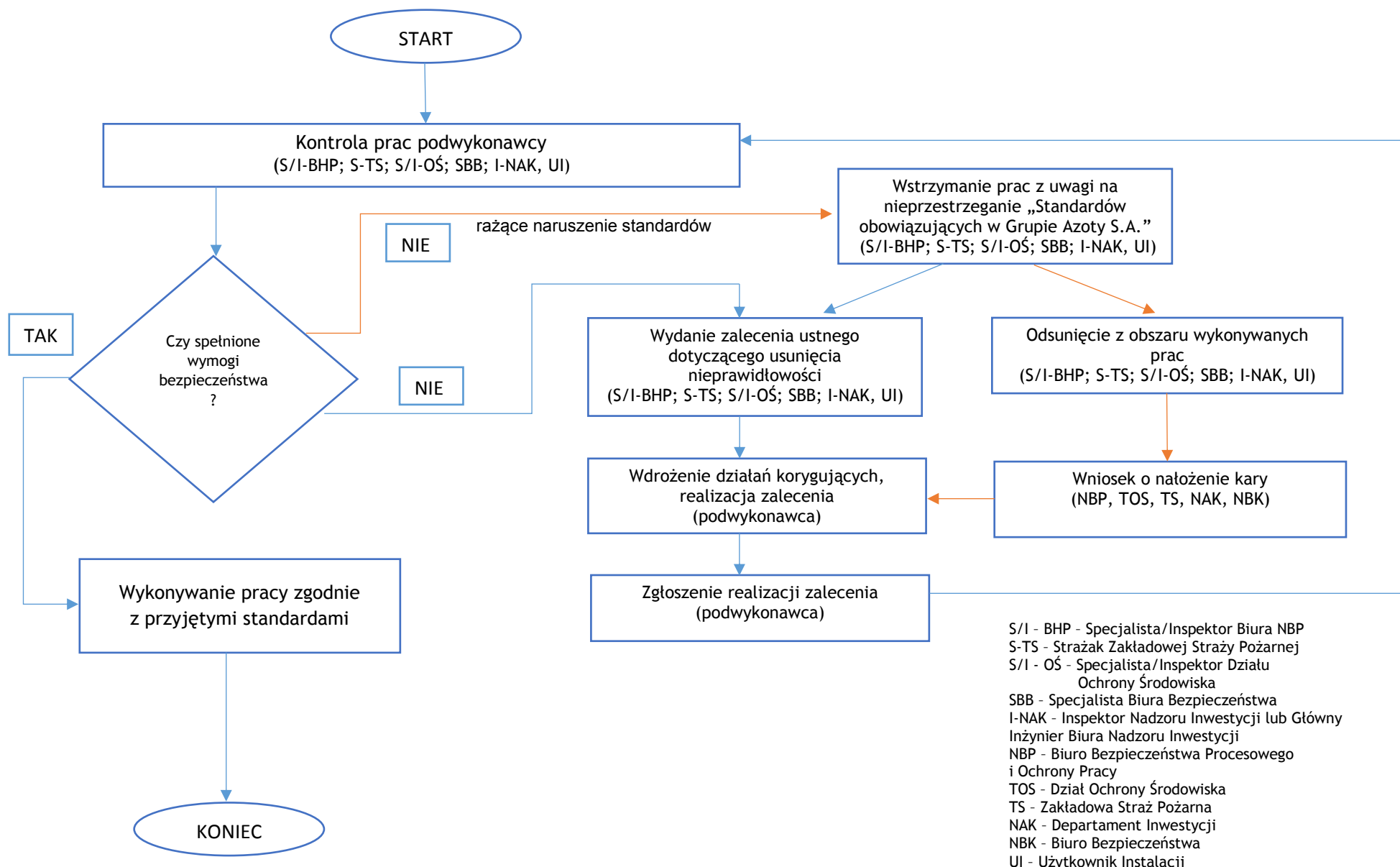
Załącznik nr 3 - Standardy bezpieczeństwa pracy w Grupie Azoty S.A.

Załącznik nr 4 - Taryfikator kar umownych dla podwykonawców za nieprzestrzeganie „Standardów bezpieczeństwa pracy w Grupie Azoty S.A.”

Załącznik nr 5 - Wniosek o nałożenie kary dla podwykonawcy za nieprzestrzeganie „Standardów bezpieczeństwa w Grupie Azoty S.A.”.

Załącznik nr 6 - Wykaz dokumentacji związanej z procesem.

# Schemat postępowania



**OBJAŚNIENIE UŻYTYCH W METODOLOGII RACI SYMBOLI:**

<b>R - Responsible</b>	<b>WYKONAWCA</b> - osoba odpowiedzialna za wykonanie określonych działań i ich rezultat, („R” może być również „A”)
<b>A - Accountable</b>	<b>OSOBA ODPOWIEDZIALNA</b> - osoba, która jest odpowiedzialna za efekt dla każdego działania, zawsze musi być tylko jedna osoba odpowiedzialna „A”
<b>C - Consult</b>	<b>KONSULTANT</b> - osoba posiadająca wiedzę o przedmiocie procesu, która zwykle konsultuje i zatwierdza merytorycznie podejmowane przez powyższe osoby decyzje – występuje opcjonalnie
<b>I - Inform</b>	<b>OSOBA INFORMOWANA</b> - osoba, która jest informowana o podjętych działaniach i decyzjach - występuje opcjonalnie

**WYKAZ RÓL:**

S/I - BHP - Specjalista/Inspektor Biura NBP

S-TS - Strażak Zakładowej Straży Pożarnej

S/I-OŚ - Specjalista/Inspektor Działu Ochrony Środowiska

SBB - Specjalista Biura Bezpieczeństwa

I-NAK - Inspektor Nadzoru Inwestycji lub Główny Inżynier Biura Nadzoru Inwestycji

NBP - Biuro Bezpieczeństwa Procesowego i Ochrony Pracy

TOS - Dział Ochrony Środowiska

TS - Zakładowa Straż Pożarna

NAK - Departament Inwestycji

NBK - Biuro Bezpieczeństwa

UI - Użytkownik Instalacji

P - Podwykonawca

Lp.	Działanie	R	A	C	I
1.	Kontrola prac podwykonawcy	S/I-BHP; S-TS; S/I-OŚ; SBB; I-NAK	NBP		UI
2.	Wstrzymanie prac z uwagi na nieprzestrzeganie „Standardów obowiązujących w Grupie Azoty S.A.”	S/I-BHP; S-TS; S/I-OŚ; SBB; I-NAK, UI	NBP	NBP	UI
3.	Wydanie zalecenia ustnego dotyczącego usunięcia nieprawidłowości	S/I-BHP; S-TS; S/I-OŚ; SBB; I-NAK, UI	NBP		UI
4.	Odsunięcie z obszaru wykonywanych prac	S/I-BHP; S-TS; S/I-OŚ; SBB; I-NAK, UI	NBP		UI
5.	Wdrożenie działań korygujących, realizacja zalecenia	P	NBP		UI
6.	Wniosek o nałożenie kary	NBP, TOS, TS, NAK, NBK	NBP		UI



## **Standardy bezpieczeństwa pracy w Grupie Azoty S.A.**

## Spis treści:

Wprowadzenie.....	3
1. Ważne numery telefonów.....	4
2. Zagrożenia na terenie Grupy Azoty S.A. ....	4
3. Szkolenia.....	5
4. Czynności zabronione.....	5
4.1 Zakaz palenia tytoniu i używania otwartego ognia. ....	5
4.2 Zakaz wnoszenia i spożywania alkoholu, środków odurzających i substancji psychotropowych. ....	5
4.3 Zakaz fotografowania i filmowania. ....	6
4.4 Zakaz korzystania z telefonów komórkowych i innego elektronicznego sprzętu nadawczego ....	6
4.5 Zakaz wstępu i przejścia osobom niezatrudnionym. ....	6
4.6 Zakaz wnoszenia broni i materiałów wybuchowych/pirotechnicznych.....	6
4.7 Zakaz uniemożliwiania lub ograniczania dostępu do budynków, dróg i infrastruktury przeciwpożarowej .....	7
4.8 Zakaz przewożenia osób i urządzeń na nieprzystosowanych do tego pojazdach.....	7
5. Zasady poruszania się na terenie Grupy Azoty S.A. ....	7
5.1 Wejście na teren Grupy Azoty S.A. ....	8
5.2 Wjazd i wyjazd z Grupy Azoty S.A. ....	8
5.3 Poruszanie się po terenie Grupy Azoty S.A. ....	8
5.3.1 Ciężki sprzęt drogowy .....	8
5.4.2 Przejazdy kolejowe .....	9
6. Organizacja zaplecza, placu budowy i robót .....	9
7. Bezpieczeństwo wykonywania prac .....	9
7.1 Środki ochrony indywidualnej .....	9
7.2 Substancje i mieszaniny chemiczne stwarzające zagrożenie .....	10
7.3 Pisemne zezwolenia .....	11
7.4 Prace w przestrzeniach zamkniętych .....	12
7.5 Prace na wysokości .....	12
7.6 Prace ziemne .....	12
7.7 Prace w warunkach zagrożenia pożarowo-wybuchowego .....	12
7.8 Maszyny i urządzenia techniczne .....	13
7.9 Użytkowanie urządzeń elektrycznych .....	13
8. Bezpieczeństwo pożarowe.....	13
8.1 Zasady postępowania w przypadku wystąpienia pożaru lub innego miejscowego zagrożenia stwarzającego zagrożenie dla życia, zdrowia, mienia i środowiska .....	13
8.2 Alarmowanie w przypadku wystąpienia zagrożenia chemicznego na terenie Grupy Azoty S.A. ....	14
8.3 Punkty zbiórki i wiatrowskazy .....	14
8.4 Ćwiczenia obiektowe.....	14
9. Zdarzenia niebezpieczne.....	14
10. Obowiązujące uregulowania wewnętrzne w Grupie Azoty S.A. związane z bezpieczeństwem pracy.....	15

**Wprowadzenie:**

Bezpieczeństwo pracowników i osób przebywających na terenie Grupy Azoty S.A. ma wartość priorytetową.

**Standardy bezpieczeństwa pracy w Grupie Azoty S.A.:**

- zawierają wewnętrzne wymagania i zasady prawidłowego postępowania obowiązujące na terenie Grupy Azoty S.A.;
- są przeznaczone dla pracowników firm obcych i ich podwykonawców przebywających i wykonujących prace na terenie Grupy Azoty S.A.

Podstawowym obowiązkiem i warunkiem wykonywania prac na terenie Grupy Azoty S.A. **jest przestrzeganie przepisów i zasad BHP.**

**W trosce o zapewnienie wysokiego poziomu bezpieczeństwa, Grupa Azoty S.A. wprowadziła szereg wewnętrznych regulacji, które obowiązują wszystkich, którzy wykonują pracę na rzecz i na terenie Grupy Azoty S.A.**

Nieprzestrzeganie wymagań grozi sankcjami, w tym karami finansowymi, terminowym i/lub bezterminowym odebraniem uprawnień do przebywania na terenie Grupy Azoty S.A.

Wykonywanie prac na terenie Grupy Azoty S.A. oznacza zgodę na:

- podleganie kontrolom służb wymienionych w p.5.5. procedury P-720;
- realizowanie poleceń użytkownika instalacji oraz służb BHP i p.poż. w tym poleceń wstrzymania prac w przypadku rażących uchybień (koszty wstrzymania prac ponosi sprawca uchybienia);
- podleganie systemowi kar za nieprzestrzeganie przepisów i zasad BHP wg załącznika nr 4 do niniejszej procedury "Taryfikator kar umownych dla podwykonawców za nieprzestrzeganie Standardów bezpieczeństwa pracy w Grupie Azoty S.A." - zwanym dalej „Taryfikatorem kar”.

Podwykonawca zapewnia stały nadzór nad bezpieczeństwem prowadzonych prac szczególnie niebezpiecznych. W przypadku dużych zadań realizowanych na podstawie umowy, gdzie liczba pracowników podwykonawcy przekracza 50 osób wymagany jest nadzór realizowany w każdym dniu pracy przez pracownika podwykonawcy posiadającego uprawnienia służby BHP.

## 1. Ważne numery telefonów



### WYKAZ TELEFONÓW ALARMOWYCH

awaria, wypadek, pożar, inne zagrożenia

- Straż Pożarna: (14) 6372500;
- Pogotowie Ratunkowe: (14) 6372600;
- Dyspozytor przedsiębiorstwa: (14) 6372100, (14) 6373100;

### WYKAZ INNYCH WAŻNYCH NR TELEFONÓW

- Biuro Bezpieczeństwa Procesowego i Ochrony Pracy (14) 6374081, (14)6373495;
- Służba Ochrony SUFO: (14) 6373443, (14) 6373444

**UWAGA:** nr tel.(14) 6372600 uruchamia zakładową karetkę pogotowia. Podmiot korzystający z usług karetki jest zobowiązany do poniesienia kosztów jej przybycia.

## 2. Zagrożenia na terenie Grupy Azoty S.A.

Grupa Azoty S.A. ze względu na specyfikę produkcji, rodzaj, ilość materiałów i substancji chemicznych używanych w procesach technologicznych zaliczana jest do zakładu o dużym ryzyku powstania awarii (ZDR).

Na terenie Grupy Azoty S.A. najważniejszymi zagrożeniami są:

- toksyczne,
- pożarowe,
- wybuchowe,
- związane z pracami niebezpiecznymi (np. prace na wysokości, w wykopach oraz w przestrzeniach zamkniętych),
- związane ze szkodliwymi czynnikami chemicznymi, fizycznymi i biologicznymi (np. hałas, gorące media, wysokie ciśnienia i temperatury, kontakt z substancjami stwarzającymi zagrożenie, składowanie substancji niebezpiecznych),
- związane z innymi pracami o dużym zagrożeniu (np. prace transportowe, prace ziemne, podczas użytkowania maszyn oraz urządzeń elektrycznych).

Oprócz ww. zagrożeń na terenie Grupy Azoty S.A. można spotkać się z takimi zagrożeniami jak np.:

- niebezpieczeństwo potknięcia się,
- butle z gazami,
- wiszące przedmioty,
- ostre elementy,
- niebezpieczeństwo urazu głowy,
- niebezpieczeństwo upadku,
- śliska podłoga,
- zagrożenia związane z ruchem samochodowym,
- radiologiczne.

Jeżeli poczujesz się słabo, odczuwasz mdłości lub inne dolegliwości nie lekceważ tego. Mogą być one spowodowane kontaktem z substancjami zagrażającymi Twojemu zdrowiu, a nawet życiu. O fakcie tym niezwłocznie powiadom swojego przełożonego.

### 3. Szkolenia

Firmy zewnętrzne zlokalizowane na terenie Grupy Azoty S.A. i/lub wykonujące prace na rzecz Grupy Azoty S.A., mają obowiązek zapoznać się z wymaganiami obowiązującymi w Grupie Azoty S.A., w szczególności z zakresu bezpieczeństwa pracy w ramach szkolenia z zakresu bhp.

Przed przystąpieniem do prac na terenie Grupy Azoty S.A. pracownicy firmy zewnętrznej muszą przejść szkolenie zgodnie z obowiązującą w Grupie Azoty S.A. instrukcją.

Szkolenie dla pracowników firm zewnętrznych wykonujących prace na terenie Spółki składa się z:

- instruktażu ogólnego BHP dla firm zewnętrznych (około 4h), który prowadzony jest przez specjalistów z Biura Bezpieczeństwa Procesowego i Ochrony Pracy i Zakładowej Straży Pożarnej. Pracownicy firmy zewnętrznej powinni być zgłoszeni na szkolenie co najmniej 2 dni przed planowanym terminem rozpoczęcia prac pod nr telefonu: (14) 6374671 lub 785780598. Szkolenie takie jest ważne 3 lata;
- instruktażu szczegółowego BHP na miejscu prac, który przeprowadzany jest przez użytkownika / kierownictwo wydziału, na którym odbywać się mają prace.

Odpowiedzialni za zgłoszenie do odbycia szkolenia pracowników firm zewnętrznych, wykonujących prace na terenie Spółki Grupa Azoty S.A. są jednostki zlecające wykonanie prac.

Szczegółowe informacje na temat szkolenia pracowników firm zewnętrznych są zawarte w instrukcji dot. szkolenia w zakresie bezpieczeństwa i higieny pracy, ochrony przeciwpożarowej i ochrony środowiska oraz w procedurze „Wykonywanie prac szczególnie niebezpiecznych”.

### 4. Czynności zabronione

#### 4.1 Zakaz palenia tytoniu i używania otwartego ognia



Dla zapewnienia bezpieczeństwa pożarowego na terenie Grupy Azoty S.A., zabrania się palenia wyrobów tytoniowych poza miejscami do tego celu wyznaczonymi i oznakowanymi znakami informacyjnymi. Palenie tytoniu w innych miejscach/pomieszczeniach, a także w kabinach pojazdów jest surowo zabronione. Powyższe zasady dotyczą również papierosów elektronicznych.

Wszystkie prace z użyciem otwartego ognia, należy wykonywać według zasad określonych w Regulaminie ochrony przeciwpożarowej dla Grupy Azoty S.A.

#### 4.2 Zakaz wnoszenia i spożywania alkoholu, środków odurzających i substancji psychotropowych



Niedopuszczalne jest wnoszenie i spożywanie alkoholu, środków odurzających i substancji psychotropowych lub wchodzenie i przebywanie pod ich wpływem.

Na polecenie pracownika ochrony lub Inspektora BHP każda osoba, co do której jest podejrzenie bycia w stanie nietrzeźwości, zobowiązana jest do poddania się kontroli na obecność alkoholu w wydychanym powietrzu.

W przypadku wykrycia stanu nietrzeźwości, osoba ta nie zostanie wpuszczona na teren przedsiębiorstwa i zostanie ona objęta czasowym lub bezterminowym zakazem wejścia na teren Grupy Azoty S.A. Ponadto na pracownika będącego pod wpływem alkoholu zostanie nałożona kara finansowa („Taryfikator kar” załącznik nr 4 do niniejszej procedury).

#### 4.3 Zakaz fotografowania i filmowania



Wykonywanie zdjęć i filmowanie bez odpowiedniego zezwolenia wydanego przez upoważnione osoby z Grupy Azoty S.A., jest zabronione.

#### 4.4 Zakaz korzystania z telefonów komórkowych i innego elektronicznego sprzętu nadawczego



Na instalacjach produkcyjnych, liniach technologicznych oraz innych pomieszczeniach/miejscach oznakowanych znakiem „zakaz korzystania z telefonów komórkowych” lub znakiem „strefa Ex” nie wolno korzystać z telefonów komórkowych lub innego elektronicznego sprzętu nadawczego chyba, że posiada on dopuszczenie do pracy w strefach Ex.

#### 4.5 Zakaz wstępu i przejścia osobom niezatrudnionym

W miejscach oznakowanych znakiem „Nieupoważnionym wstęp wzbroniony” obowiązuje całkowity zakaz poruszania się ww. osób.



#### 4.6 Zakaz wnoszenia broni i materiałów wybuchowych/pirotechnicznych



Zabronione jest wnoszenie na teren Grupy Azoty S.A. broni i materiałów wybuchowych/pirotechnicznych.



#### 4.7 Zakaz uniemożliwiania lub ograniczania dostępu do budynków, dróg i infrastruktury przeciwpożarowej



Niedopuszczalne jest tarasowanie i zastawianie:

- dróg i wyjść ewakuacyjnych oraz dróg pożarowych,
- urządzeń uruchamiających instalacje gaśnicze i sterujących takimi instalacjami oraz innymi instalacjami wpływającymi na stan bezpieczeństwa pożarowego obiektu, gaśnic i urządzeń przeciwpożarowych,
- źródeł wody do celów przeciwpożarowych takich jak hydranty zewnętrzne, zbiorniki przeciwpożarowe, chłodnie kominowe i wentylatorowe, nasad do uzupełniania samochodów pożarniczych,
- przeciwpożarowych wyłączników i tablic rozdzielczych prądu elektrycznego oraz zaworów głównych instalacji gazowych.

#### 4.8 Zakaz przewożenia osób i urządzeń na nieprzystosowanych do tego pojazdach



Zabrania się przewożenia osób pojazdami nieprzystosowanymi do przewozu ludzi między innymi na platformach wózków jezdniowych czy pojazdów dostawczych. Na naczepie pojazdu nie mogą znajdować się pasażerowie, jeżeli nie jest on przystosowany do ich transportu. Zgodnie z zaleceniami użytkowania wydanymi przez producenta w kabinie pojazdu powinna znajdować się taka ilość osób, jaka została zapisana w dokumentacji pojazdu. Niedopuszczalne jest również przewożenie m.in. sprzętu, urządzeń czy butli z gazami technicznymi w sposób niezgodny z obowiązującymi w tym zakresie przepisami prawa.

Podczas jazdy pojazdem kierujący zobowiązany jest posiadać przy sobie dokument uprawniający do kierowania pojazdem oraz przebywania na terenie Grupy Azoty S.A.

### 5. Zasady poruszania się na terenie Grupy Azoty S.A.

Na terenie Grupy Azoty S.A. obowiązują przepisy: Prawa o Ruchu Drogowym oraz wydane odrębnymi regulacjami: „Zasady ruchu drogowego na terenie Spółki Grupa Azoty S.A. i „Regulamin ruchu osobowego i materiałowo - towarowego w Grupie Azoty S.A.”.

Na ogrodzonym terenie Grupy Azoty S.A. wyznaczono następujące strefy - **produkcyjną (czerwoną)** i **administracyjną (zieloną)**. Wzór tablicy „strefa produkcyjna” przedstawia poniższy rysunek. Mapa z naniesionymi strefami znajduje się w odrębnej regulacji wewnętrznej dot. „Ustanowienia stref produkcyjnych i stref administracyjnych”.



Każdy pracownik firmy zewnętrznej przybywający w strefie produkcyjnej (czerwonej) musi być wyposażony w sprawną maskę przeciwgazową z pochłaniaczem wielogazowym klasy ABEK 2 oraz w kask ochronny.

### 5.1 Wejście na teren Grupy Azoty S.A.

Wejście na teren Grupy Azoty S.A. może odbywać się jedynie po zarejestrowaniu przepustki pracowniczej na bramce wejściowej.

Przepustki pracownicze dla pracowników firm zewnętrznych mają określony termin ważności. Wydanie przepustki wiąże się z uiszczeniem opłaty.

Odbioru przepustki pracowniczej dla firm zewnętrznych dokonują w Biurze Bezpieczeństwa, pracownicy upoważnieni przez Prezesa Zarządu, dyrektora lub kierownika danej firmy zewnętrznej.

W przypadku zwolnienia pracownika lub wygaśnięcia jego uprawnień, kierownik firmy zewnętrznej zobowiązany jest do niezwłocznego poinformowania o tym fakcie Biuro Bezpieczeństwa.

### 5.2 Wjazd i wyjazd z Grupy Azoty S.A.

Wjazd/wyjazd na teren Grupy Azoty S.A. może odbywać się jedynie po okazaniu przepustki pracowniczej i zarejestrowaniu jej na czytnikach.

Wjazd na teren Spółki i wyjazd z niej odbywa się wyłącznie przez bramę zadeklarowaną we wniosku o nadanie uprawnienia do poruszania się środkami transportu po terenie Spółki.

Na terenie Spółki obowiązuje ograniczenie prędkości poruszania się pojazdów samochodowych i jednośladów do 40 km/h. Znak ograniczenia prędkości do 40 km/h, umieszczony jest na bramach wjazdowych i na terenie przedsiębiorstwa. Dotyczy całego obszaru Spółki. Lokalnie występuje ograniczenie prędkości poniżej 40 km/h.



Kierujący jednośladami (rowery, motorowery, motocykle,) na terenie Grupy Azoty S.A., zobowiązani są do posiadania na sobie kamizelki ostrzegawczej/odblaskowej.



### 5.3 Poruszanie się po terenie Grupy Azoty S.A.

Pracownicy firmy zewnętrznej winni się poruszać po wyznaczonych ciągach pieszych. Wejście na instalację/węzeł produkcyjny możliwe jest jedynie po uzyskaniu zgody przez użytkownika.

Chodzenie po torach jest zabronione. Przechodzenie przez torowisko jest dozwolone tylko w miejscu do tego przeznaczonym przy zachowaniu szczególnej ostrożności.

#### 5.3.1 Ciężki sprzęt drogowy

Dopuszcza się przejazd pojazdów wielkogabarytowych oraz wielkotonażowych przez określone drogi ogólnozakładowe i wewnętrzne Grupy Azoty S.A., po wcześniejszym uzgodnieniu trasy przejazdu z przedstawicielem Centrum Infrastruktury i zgłoszeniu do Biura Bezpieczeństwa Procesowego i Ochrony Pracy oraz uzgodnieniu z Dyrektorem jednostki/ kierownikiem komórki organizacyjnej, do której pojazd jest kierowany, bądź też z kierownikiem projektu, w przypadku realizacji zadań inwestycyjnych.



Z uwagi na szereg estakad (z mediami niebezpiecznymi) przecinających drogi zakładowe, szczególną uwagę należy zwrócić na dopuszczalną wysokość przejazdu pod estakadami. Zabrania się jazdy z uniesioną skrzynią ładunkową.

### 5.3.2 Przejazdy kolejowe

Ze względu na rozbudowaną sieć torów i przejazdów kolejowych, uczestnicy ruchu drogowego winni zachować szczególną ostrożność podczas poruszania się po drogach krzyżujących się z torami kolejowymi lub w ich pobliżu. Kierujący pojazdem poruszającym się po drodze, jest obowiązany zatrzymać się przed przejazdem kolejowym (linia zatrzymania przed przejazdem lub znak drogowy) i ma obowiązek ustąpić pierwszeństwa przejazdu nadjeżdżającemu pojazdowi szynowemu.

## 6. Organizacja zaplecza, placu budowy i robót

Na terenie Grupy Azoty S.A. firmy zewnętrzne organizują własne zaplecza, a także ustawiają na terenie produkcyjnym tymczasowe obiekty budowlane typu kontenery.

Teren budowy/remontu, na którym firma zewnętrzna wykonuje pracę powinien zostać wyraźnie oznakowany:

- w przypadku prac w pomieszczeniach - tablicami na wejściu do pomieszczeń,
- w przypadku prac na wytypowanym obszarze - tablicami jw. oraz taśmami ostrzegawczymi,
- w przypadku remontu rurociągów i aparatów: przy pomocy zawieszek ostrzegawczych umieszczanych na wszystkich węzłach (wg załącznika nr 7 do procedury P-719 „Wykonywanie prac szczególnie niebezpiecznych”).

Dla niebezpiecznych prac budowlanych wykonawca zobowiązany jest do posiadania aktualnego planu Bezpieczeństwa i Ochrony Zdrowia (BIOZ). Pracownicy Biura Bezpieczeństwa Procesowego i Ochrony Pracy Grupy Azoty S.A. są upoważnieni do kontroli planów BIOZ. Prace niebezpieczne muszą być realizowane zgodnie z procedurą P-719 „Wykonywanie prac szczególnie niebezpiecznych” oraz Regulaminem ochrony przeciwpożarowej.

Na placu budowy pracownicy zobowiązani są do noszenia kamizelek odblaskowych.



## 7. Bezpieczeństwo wykonywania prac

### 7.1 Środki ochrony indywidualnej

Na terenie Grupy Azoty S.A. obowiązuje bezwzględny nakaz stosowania środków ochrony indywidualnej dostosowanych do miejsca i rodzajów wykonywanych prac. W miejscach tych umieszczane są odpowiednie znaki nakazu:








W strefach zagrożonych wybuchem należy stosować obuwie i ubranie antyelektrostatyczne. Informacja o konieczności stosowania środków ochronnych umieszczona jest w zezwoleniach na wykonywanie prac szczególnie niebezpiecznych.

## 7.2 Substancje i mieszaniny chemiczne stwarzające zagrożenie

Ze względu na specyfikację Grupy Azoty S.A. w procesie produkcyjnym przetwarzane są duże ilości substancji i mieszanin chemicznych, w związku z tym należy zwracać szczególną uwagę na znaki i symbole ostrzegawcze, znajdujące się na opakowaniach.

**Piktogramy wskazujące rodzaj zagrożenia substancji/mieszaniny stwarzającej zagrożenie:**

Piktogram	Klasa zagrożenia
	<ul style="list-style-type: none"> <li>Niestabilne materiały wybuchowe</li> </ul>
	<ul style="list-style-type: none"> <li>Gazy, ciecze i ciała stałe łatwopalne</li> </ul>
	<ul style="list-style-type: none"> <li>Gazy, ciecze, ciała stałe utleniające</li> </ul>
	<ul style="list-style-type: none"> <li>Gazy pod ciśnieniem</li> </ul>

	<ul style="list-style-type: none"> <li>Działanie korodujące na metale</li> <li>Działanie żrące na skórę, poważne uszkodzenie oczu</li> </ul>
	<ul style="list-style-type: none"> <li>Toksyczność ostra</li> </ul>
	<ul style="list-style-type: none"> <li>Toksyczność ostra</li> <li>Działanie drażniące na skórę, oczy, drogi oddechowe</li> <li>Działanie uczulające na skórę</li> <li>Działanie toksyczne na narządy docelowe</li> <li>Skutek narkotyczny</li> </ul>
	<ul style="list-style-type: none"> <li>Działanie uczulające na drogi oddechowe,</li> <li>Działanie mutagenne na komórki rozrodcze,</li> <li>Rakotwórczość,</li> <li>Działanie szkodliwe na rozrodczość,</li> <li>Działanie toksyczne na narządy docelowe</li> </ul>
	<ul style="list-style-type: none"> <li>Stwarzające zagrożenie dla środowiska wodnego</li> </ul>

Znaki ostrzegawcze		
		
toksyczne	łatwopalne	żrące
		 
utleniające	zagrożenie wybuchem	wysoka/niska temperatura

W przypadku możliwości kontaktu z substancjami/mieszaninami chemicznymi oraz podczas wykonywania prac z ich udziałem należy bezwzględnie stosować środki ochrony indywidualnej określone w kartach charakterystyk.

Zasady postępowania, zagrożenia toksyczne, pożarowe, wybuchowe, składowanie materiałów niebezpiecznych i ich transport, opisane są w „Wewnętrznym Planie Operacyjno - Ratowniczym dla Grupy Azoty S.A.”.

### 7.3 Pisemne zezwolenia

Pisemne zezwolenie na pracę jest to dokument wystawiany przez osobę upoważnioną, określający warunki bezpiecznego wykonywania pracy.

Wzór zezwolenia stanowi załącznik nr 2 do procedury P-719 „Wykonywanie prac szczególnie niebezpiecznych”.

**Na terenie Grupy Azoty S.A. prace szczególnie niebezpieczne mogą być wykonywane tylko po uzyskaniu pisemnego zezwolenia.**

„Wykaz prac szczególnie niebezpiecznych w Spółce Grupa Azoty S.A.” określono w odrębnej regulacji wewnętrznej.

W przypadku przekazania placu budowy, przekazania instalacji/obiektu/węzła produkcyjnego wykonawcy, wykaz prac, dla których konieczne jest zezwolenie jest wyszczególniony w protokole, zgodnie z zapisami procedury P-719 „Wykonywanie prac szczególnie niebezpiecznych”.

#### 7.4 Prace w przestrzeniach zamkniętych

Wykonując pracę w przestrzeniach zamkniętych należy stosować się do przepisów i zasad BHP oraz do regulacji wewnętrznych Grupy Azoty S.A.

Dodatkowymi wymaganiami stawianymi firmom w przypadku pracy w przestrzeniach zamkniętych są analizy składu powietrza, które muszą być wykonywane bezpośrednio przed przystąpieniem do pracy w przestrzeni zamkniętej. Powietrze należy zbadać na zawartość tlenu oraz gazów, par substancji szkodliwej. Fakt pozytywnego wyniku analizy powinien być odnotowany w zezwoleniu. Gdy z analizy ryzyka wynika, że w trakcie pracy lub przerwy w pracach mogą nastąpić zmiany składu powietrza, monitorowanie należy wykonywać na bieżąco. Za wykonywanie pomiarów związanych z zagrożeniami generowanymi przez instalacje Grupy Azoty S.A. odpowiada użytkownik instalacji. W pozostałych przypadkach pomiary zapewnia wykonawca prac.

#### 7.5 Prace na wysokości

**Pracą na wysokości** w rozumieniu przepisów jest praca wykonywana na powierzchni znajdującej się na wysokości, co najmniej 1,0 m nad poziomem podłogi lub ziemi, bez zastosowania stałych zabezpieczeń.

W przypadku prac na wysokości w pierwszej kolejności należy stosować środki ochrony zbiorowej, takie jak: balustrady, rusztowania, pomosty, siatki bezpieczeństwa. Jeżeli ww. środki ochronne nie mogą być zastosowane lub jeżeli pracownik, w związku z wykonywaną pracą musi wychylać się poza balustradę, należy stosować środki ochrony indywidualnej chroniące pracowników przed upadkiem z wysokości, odpowiednie do rodzaju i warunków wykonywania pracy, takie jak szelki bezpieczeństwa.

Na terenie Grupy Azoty S.A. obowiązuje wzór „Protokołu odbioru i dopuszczenia do użytkowania rusztowania” (załącznik nr 5 do procedury P-719 „Wykonywanie prac szczególnie niebezpiecznych”), w którym oprócz odbioru przez kierownika budowy lub uprawnioną osobę, protokół zatwierdza również przedstawiciel użytkownika instalacji. Protokół jest załącznikiem do zezwolenia. W przypadku, gdy rusztowania nie są gotowe do użytkowania, w szczególności podczas ich montażu, demontażu lub zmiany, muszą one być odpowiednio wyraźnie oznakowane, zgodnie z wytycznymi zawartymi w załączniku nr 6i do procedury P-719 „Wykonywanie prac szczególnie niebezpiecznych”.

#### 7.6 Prace ziemne

Ze względu na znajdujące się pod ziemią, na niewielkich głębokościach duże ilości kabli elektrycznych i innej infrastruktury technicznej, osoby wykonujące prace ziemne zobowiązane są do zachowania szczególnej ostrożności podczas ich prowadzenia. Warunki wykonywania tego typu prac, w tym zabezpieczenia określone są w zezwoleniu lub protokole przekazania placu budowy.

Teren prowadzonych wykopów winien być ogrodzony i oznakowany tablicami np.: **„GŁĘBOKIE WYKOPY, NIEZATRUDNIONYM WSTĘP WZBRONIONY.”**

W nocy teren powinien być oświetlony. Jeżeli wykop przebiega w pobliżu dróg lub przecina drogi, winien być dodatkowo oznakowany czerwonym światłem ostrzegawczym.

W przypadku, gdy konieczne jest zapewnienie dojścia lub dojazdu do obiektów przez teren wykopu, należy zbudować nad wykopem kładki lub pomosty z oporęczowaniem, zaopatrzone w czytelną informację o dopuszczalnym obciążeniu.

#### 7.7 Prace w warunkach zagrożenia pożarowo-wybuchowego

Pod pojęciem prac niebezpiecznych pod względem pożarowym należy rozumieć prace remontowo - budowlane związane z użyciem otwartego ognia, cięciem z wytwarzaniem iskier mechanicznych i spawaniem, prowadzone wewnątrz lub na dachach obiektów, na przyległych do nich terenach oraz placach składowych, a także prace remontowo - budowlane wykonywane w strefach zagrożonych wybuchem. Pracownicy wykonujący te prace,

zobowiązani są do posiadania w miejscu wykonywania prac, własnego podręcznego sprzętu p-poż. (gaśnica, koc gaśniczy), zgodnie z wyznaczonym zezwoleniem.

W Grupie Azoty S.A. obowiązuje zasada zgłaszania prac niebezpiecznych z użyciem ognia otwartego przed ich rozpoczęciem do Punktu Alarmowego Zakładowej Straży Pożarnej Grupy Azoty S.A. (tel. 25-01 lub z tel. kom. 14 637-25-01), a w przypadkach dużego zagrożenia sposób zabezpieczenia prac uzgodnić z Komendantem ZSP Grupy Azoty S.A.

Szczegółowe zasady postępowania dotyczące prowadzenia prac pożarowo niebezpiecznych zawiera Regulamin ochrony przeciwpożarowej dla Grupy Azoty S.A.

## **7.8 Maszyny i urządzenia techniczne**

Wszystkie użytkowane maszyny i urządzenia techniczne powinny być:

- używane zgodnie z ich przeznaczeniem,
- wyposażone w odpowiednie osłony i zabezpieczenia,
- obsługiwane zgodnie z instrukcjami przez odpowiednio przeszkolone osoby,
- sprawdzane pod względem sprawności technicznej oraz bezpiecznego użytkowania, użytkownik powinien posiadać i na żądanie okazywać świadectwa odbiorowe.

## **7.9 Użytkowanie urządzeń elektrycznych**

Podłączenie do sieci elektroenergetycznej może odbyć się jedynie za zgodą i w miejscach wskazanych przez osobę upoważnioną, urządzeń i instalacji elektrycznych po uprzednim uregulowaniu spraw związanych z opomiarowaniem zużytej energii elektrycznej.

Wszelkie kable i przewody elektryczne powinny być prowadzone w taki sposób, aby nie było możliwości ich uszkodzenia (np. w korytach kablowych) oraz aby nie stwarzały zagrożenia dla bezpieczeństwa przebywających w pobliżu osób.

Za stan techniczny urządzeń elektrycznych, którymi posługują się pracownicy odpowiada wykonawca prac, w szczególności wymaga się, aby użytkowane urządzenia i instalacje spełniały wymagania obowiązujących przepisów w zakresie ochrony przeciwporażeniowej.

Przy pracy w strefach zagrożonych wybuchem należy stosować urządzenia dostosowane do pracy w strefie Ex.

W przypadku wykonywania prac mogących mieć wpływ na pracę urządzeń i instalacji elektroenergetycznych, będących własnością Grupy Azoty S.A. wykonawca jest zobowiązany do zgłoszenia i uzyskania zgody na wykonanie zaplanowanych prac do prowadzącego eksploatację.

## **8. Bezpieczeństwo pożarowe**

W Grupie Azoty S.A. obowiązuje „Regulamin Ochrony Przeciwpożarowej dla Grupy Azoty S.A.”

Regulamin obowiązuje wszystkich pracowników Grupy Azoty S.A. oraz pracowników spółek zależnych i firm zewnętrznych działających na terenie Grupy Azoty S.A.

### **8.1 Zasady postępowania w przypadku wystąpienia pożaru lub innego miejscowego zagrożenia stwarzającego zagrożenie dla życia, zdrowia, mienia i środowiska**

Zasady postępowania w przypadku wystąpienia pożaru lub innego miejscowego zagrożenia stwarzającego zagrożenie dla życia, zdrowia, mienia i środowiska dla wszystkich osób przebywających na terenie Grupy Azoty S.A., określa „Instrukcja postępowania w przypadku wystąpienia pożaru lub innego miejscowego zagrożenia stwarzającego zagrożenie dla życia, zdrowia, mienia i środowiska”, zawarta w Regulaminie ochrony przeciwpożarowej dla Grupy Azoty S.A.”.

### **8.2 Alarmowanie w przypadku wystąpienia zagrożenia chemicznego na terenie Grupy Azoty S.A.**

Celem zapewnienia skutecznego systemu alarmowania i ostrzegania pracowników znajdujących się na terenie Grupy Azoty S.A. przed skutkami zagrożeń chemicznych związanych z działalnością prowadzoną w Grupie Azoty S.A., opracowano i wprowadzono trzystopniowy system alarmów chemicznych. Poniżej obowiązujące na terenie Grupy Azoty S.A. alarmy chemiczne:

**Alarm pierwszego stopnia** - ogłoszony za pomocą syreny/syren, trwający jedną minutę, trzykrotnie modulowany. Oznacza awarię lokalną, która stanowi zagrożenie dla życia lub zdrowia ludzi w promieniu do ok. 200 m od źródła.

**Alarm drugiego stopnia** - ogłoszony za pomocą syreny/syren, trwający dwie minuty, sześciokrotnie modulowany. Oznacza awarię w wyniku, której powstaje zagrożenie w strefie powyżej 200 m w granicach przedsiębiorstwa. Nie istnieje jednak zagrożenie dla zdrowia i życia ludzi zamieszkujących w sąsiedztwie Spółki, możliwe jest natomiast wystąpienie uciążliwości poza ich granicą.

**Alarm trzeciego stopnia** - ogłoszony za pomocą syreny/syren, trwający trzy minuty, dziewięciokrotnie modulowany. Oznacza awarię w wyniku, której powstaje zagrożenie dla znacznego obszaru przedsiębiorstwa z możliwością przeniesienia tego zagrożenia na tereny sąsiadujące.

**Odwołanie alarmu dla wszystkich stopni** - to jednakowy sygnał ciągły trwający 3 minuty, ogłoszony przez te same urządzenia, przez które był ogłoszony alarm.

Wszelkie informacje dotyczące postępowania w przypadku wystąpienia pożaru lub awarii zawiera „Wewnętrzny Plan Operacyjno-Ratowniczy dla Spółki Grupa Azoty S.A.”.

### 8.3 Punkty zbiórki i wiatrowskazy

Punkty zbiórki stanowią wyznaczone i oznakowane miejsca zbiórki wszystkich osób znajdujących się na terenie, na którym doszło do awarii lub innego zagrożenia (w tym również w przypadku ogłoszenia alarmu chemicznego).



### 8.4 Ćwiczenia obiektowe

Udział w ćwiczeniach obiektowych na wypadek wystąpienia pożaru lub innego miejscowego zagrożenia, jest obowiązkiem każdego pracownika przebywającego na terenie Grupy Azoty S.A. Podczas prowadzonych ćwiczeń należy:

- w przypadku ogłoszenia alarmu lub ewakuacji - obowiązkowo brać udział w ćwiczeniach;
- postępować tak jakby było to prawdziwe zdarzenie;
- po zakończeniu ćwiczeń powrócić do dalszej pracy.

## 9. Zdarzenia niebezpieczne

Kierownictwo firmy zewnętrznej oraz jej pracownicy mają obowiązek:

- alarmowania służb ratowniczych Grupy Azoty S.A. w przypadku wystąpienia pożaru lub innego miejscowego zagrożenia stwarzającego zagrożenie dla życia, zdrowia, mienia i środowiska
- informowania przedstawicieli Grupy Azoty S.A.:
  - o wypadkach pracowników,
  - zdarzeniach potencjalnie wypadkowych (mogących spowodować awarie, pożar, lub inną sytuację niebezpieczną dla życia, zdrowia, środowiska),
  - wszelkich zagrożeniach generowanych przez działania firmy dla pracowników/instalacji Grupy Azoty S.A. (przed rozpoczęciem prac).

Zasady postępowania w razie wystąpienia wypadku przy pracy lub zdarzenia potencjalnie wypadkowego reguluje procedura P-810 „Ustalanie okoliczności i przyczyn wypadków przy pracy oraz zdarzeń potencjalnie wypadkowych”.



**10. Obowiązujące uregulowania wewnętrzne w Grupie Azoty S.A. związane z bezpieczeństwem pracy:**

- Procedura P-719 „Wykonywanie prac szczególnie niebezpiecznych;
- Instrukcja I-602/2 „Zasady eksploatacji urządzeń i instalacji elektrycznych”;
- Regulamin Ochrony Przeciwpowodziowej dla Grupy Azoty S.A.;
- Minimalne wymagania dot. bezpieczeństwa i higieny pracy związane z możliwością wystąpienia w miejscu pracy atmosfery wybuchowej;
- Instrukcja w sprawie Szkolenia w zakresie bezpieczeństwa i higieny pracy, ochrony przeciwpożarowej i ochrony środowiska;
- Regulamin ruchu osobowego i materiałowo - towarowego w Grupie Azoty S.A.;
- Wewnętrzny Plan operacyjno-ratowniczy dla Grupy Azoty S.A.;
- Instrukcja w sprawie transportu drogowego towarów niebezpiecznych w Spółce Grupa Azoty S.A.;
- Program Zapobiegania Awariom w Spółce Grupa Azoty S.A.;
- Zasady ruchu drogowego na terenie Spółki Grupa Azoty S.A.;
- Użytkowanie przenośnych i przewoźnych urządzeń elektrycznych;
- Procedura P-810 „Ustalanie okoliczności i przyczyn wypadków przy pracy oraz zdarzeń potencjalnie wypadkowych”;
- „Ustanowienie stref produkcyjnych i stref administracyjnych”.

**Taryfikator kar umownych dla podwykonawców za nieprzestrzeganie  
Standardów bezpieczeństwa pracy w Grupie Azoty S.A.**

<b>Rodzaj naruszenia</b>	<b>Wysokość kary za każde stwierdzone naruszenie</b>
Brak dokumentów poświadczających aktualność badań lekarskich i szkoleń bhp.	500 zł
Brak lub niestosowanie środków ochrony indywidualnej oraz odzieży lub obuwia roboczego/ochronnego właściwych dla miejsca i rodzaju wykonywanych prac.	500 zł
Brak elementów identyfikacji na odzieży ochronnej.	200 zł
Brak lub niewłaściwe wykonanie zabezpieczeń zbiorowych przy wykonywaniu prac przez podwykonawców.	1000 zł
Brak ładu i porządku na stanowiskach pracy oraz w ich otoczeniu.	500 zł
Używanie urządzeń, maszyn lub narzędzi niespełniających wymagań bhp, uszkodzonych, niekompletnych, bez wymaganych dopuszczeń, oznaczeń, atestów, certyfikatów, przeglądów lub w sposób mogący stworzyć zagrożenie.	1000 zł
Wykonywanie prac bez uzyskania dokumentu zezwalającego wykonanie pracy szczególnie niebezpiecznej.	2000 zł
Wykonywanie prac szczególnie niebezpiecznych mimo wstrzymania tych prac przez upoważnione osoby.	5000 zł
Brak dokumentów uprawniających do przebywania w miejscu wykonywania prac lub w czasie poruszania się po terenie nadzorowanym.	500 zł
Dopuszczenie do wykonania prac bez wymaganego nadzoru ze strony osoby kierującej pracownikami.	1000 zł
Usuwanie lub niszczenie zabezpieczeń, znaków ostrzegawczych lub informacyjnych.	1000 zł
Niestosowanie się do poleceń wydanych przez osoby upoważnione do kontroli.	1000 zł
Prowadzenie prac z naruszeniem zasad i przepisów bhp, ppoż. lub ochrony środowiska.	1000 zł
Przebywanie na terenie nadzorowanym pod wpływem alkoholu lub innych środków odurzających.	5000 zł
Palenie tytoniu na terenie nadzorowanym poza miejscem do tego wyznaczonym.	1000 zł
Pozostawianie odpadów niebezpiecznych, poza wyznaczonymi miejscami/pojemnikami.	1000 zł
Wrzucanie odpadów (niebędących odpadami komunalnymi) wytworzonych w trakcie realizacji usługi do pojemników przeznaczonych na odpady komunalne.	500 zł
Wprowadzanie do kanalizacji zużytych olejów oraz innych substancji i mieszanin niebezpiecznych.	3000 zł
Nieprzestrzeganie przepisów ruchu drogowego na terenie nadzorowanym przez Grupę Azoty S.A.	300 zł
Brak lub niewłaściwe wyгородzenie i oznakowanie strefy niebezpiecznej: prac, wykopu, placu budowy.	500 zł
Brak demontażu nieużywanych rusztowań po zakończeniu prac.	500 zł
Nie przekazywanie informacji do Biura Bezpieczeństwa Procesowego i Ochrony Pracy w Grupie Azoty S.A. - dotyczących wypadków, zdarzeń potencjalnie wypadkowych.	500 zł



**WNIOSEK**  
o nałożenie kary dla podwykonawcy  
za nieprzestrzeganie Standardów bezpieczeństwa  
w Grupie Azoty S.A.

Dla .....  
(nazwa firmy)

(nazwa firmy)

--	--	--	--	--	--	--

identyfikator REGON

.....  
(adres firmy)

(adres firmy)

Opis nieprawidłowości:

[illegible]

Wysokość kary z tytułu nieprzestrzegania Standardów bezpieczeństwa w Grupie Azoty S.A. wg taryfikatora kar (stanowiący załącznik nr 2 do procedury P-720)

.....

.....

.....

.....

nr rachunku bankowe na który należy wpłacić należność

[illegible]

Załączniki: .....

data i podpis osoby kontrolującej

data i podpis przełożonego osoby kontrolującej

Zapoznałem się z treścią wniosku

podpis upoważnionego przedstawiciela podwykonawcy

Akceptuję wnioszek

data

podpis Członka Zarządu

Rozdzielnik:

Członek Zarządu Dyrektor Generalny  
Departament Korporacyjny Finansów (NF),  
NBP a/a

**Wykaz dokumentacji związanej z procesem**

Wykaz udokumentowanych informacji przechowywanych i dokumentujących współpracę z podwykonawcami z zachowaniem bezpieczeństwa pracy

<b>Dokument</b>	<b>Osoba odpowiedzialna za przechowywanie dokumentu</b>	<b>Okres przechowywania dokumentu</b>
WNIOSEK o nałożenie kary dla podwykonawcy za nieprzestrzeganie Standardów bezpieczeństwa w Grupie Azoty S.A.	Specjalista ds. BHP w Biurze Bezpieczeństwa Procesowego i Ochrony Pracy	do 5 lat